



ASLAN ÇİMENTO A.Ş.

01.01.2016-30.06.2016

ARA DÖNEM FAALİYET RAPORU

ARA DÖNEM FAALİYET RAPORU UYGUNLUĞU HAKKINDA SINIRLI DENETİM RAPORU

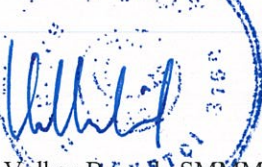
Aslan Çimento A.Ş. Yönetim Kurulu'na

Aslan Çimento A.Ş.'nin ("Şirket") ve bağlı ortaklıklarının (hep birlikte "Grup" olarak anılacaktır) 30 Haziran 2016 tarihi itibarıyla hazırlanan ara dönem faaliyet raporunda yer alan konsolide finansal bilgilerin, sınırlı denetimden geçmiş ara dönem özet konsolide finansal tablolar ile tutarlı olup olmadığının sınırlı denetimini yapmakla görevlendirilmiş bulunuyoruz. Rapor konusu ara dönem Faaliyet Raporu Grup yönetiminin sorumluluğundadır. Sınırlı denetim yapan kuruluş olarak üzerimize düşen sorumluluk, ara dönem faaliyet raporunda yer alan konsolide finansal bilgilerin, sınırlı denetimden geçmiş ve 2 Ağustos 2016 tarihli sınırlı denetim raporuna konu olan ara dönem özet konsolide finansal tablolar ve açıklayıcı notlar ile tutarlı olup olmadığına ilişkin ulaşılan sonucun açıklanmasıdır.

Sınırlı denetim, Sınırlı Bağımsız Denetim Standardı ("SBDS") 2410 "Ara Dönem Finansal Bilgilerin, İşletmenin Yıllık Finansal Tablolarının Bağımsız Denetimini Yürüten Denetçi Tarafından Sınırlı Bağımsız Denetimi"ne uygun olarak yürütülmüştür. Sınırlı denetimimiz, ara dönem faaliyet raporunda yer alan konsolide finansal bilgilerin sınırlı denetimden geçmiş ara dönem özet konsolide finansal tablolar ve açıklayıcı notlar ile tutarlı olup olmadığına ilişkin incelemeyi kapsamaktadır. Ara dönem konsolide finansal bilgilerin sınırlı denetiminin kapsamı; Bağımsız Denetim Standartları'na uygun olarak yapılan ve amacı konsolide finansal tablolar hakkında bir görüş bildirmek olan bağımsız denetimin kapsamına kıyasla önemli ölçüde dardır. Sonuç olarak ara dönem konsolide finansal bilgilerin sınırlı denetimi, denetim şirketinin, bir bağımsız denetimde belirlenebilecek tüm önemli hususlara vâkıf olabileceğine ilişkin bir güvence sağlamamaktadır. Bu sebeple, bir bağımsız denetim görüşü bildirmemekteyiz.

Sınırlı denetimimiz sonucunda, ilişikteki ara dönem faaliyet raporunda yer alan konsolide finansal bilgilerin sınırlı denetimden geçmiş ara dönem özet konsolide finansal tablolar ve açıklayıcı notlarda verilen bilgiler ile, tüm önemli yönleriyle, tutarlı olmadığına dair herhangi bir hususa rastlanılmamıştır.

DRT BAĞIMSIZ DENETİM VE SERBEST MUHASEBECİ MALİ MÜŞAVİRLİK A.Ş.
Member of **DELOITTE TOUCHE TOHMATSU LIMITED**



Volkan Becerik, SMMİM
Sorumlu Denetçi

İstanbul, 2 Ağustos 2016

**SERİ II 14.1 SAYILI TEBLİĞE İSTİNADEN HAZIRLANMIŞ
YÖNETİM KURULU ARA DÖNEM FAALİYET RAPORU**

	İÇİNDEKİLER	SAYFA
A.	Genel Bilgiler	3-6
1.	Raporun Dönemi	3
2.	Ortaklığın Unvanı	3
3.	Ortaklık Yapısı ve Sermaye Dağılımı	3
4.	Şirketin Organizasyon Yapısı	3
5.	İmtiyazlı paylar ve payların oy haklarına ilişkin açıklamalar	3
6.	Yönetim Kurulu, Üst Düzey Yöneticileri ve Personel Sayısı İle İlgili Bilgiler	4-5
7.	Yönetim Kurulu üyelerinin şirketle kendisi veya başkası adına yaptığı işlemler ile rekabet yasağı kapsamındaki faaliyetleri	5
8.	Personel ve İşçi Hareketleri ve Toplu Sözleşme Uygulamaları ve Personel ve İşçiye Sağlanan Hak ve Menfaatler	6
9.	Kurumsal Yönetim İlkeleri Uyum Raporu	6
10.	Esas Sözleşmede Yapılan Değişiklikler	6
B.	Yönetim Kurulu Üyeleri ve Üst Düzey Yöneticilere Sağlanan Mali Haklar	7
1.	Sağlanan huzur hakkı, ücret, prim, ikramiye, kar payı gibi mali menfaatlerin toplam tutarı	7
C.	Araştırma ve Geliştirme Çalışmaları	7
D.	Faaliyetleri ve Faaliyetlere İlişkin Önemli Gelişmeler	7-8
1.	Yatırım Faaliyetleri	7
2.	İç Kontrol Sistemi ve İç Denetim Faaliyetleri	7
3.	Doğrudan ve Dolaylı İştirakler	8
4.	Şirketin İktisap Ettiği Kendi Paylarına İlişkin Bilgiler	8
5.	Özel Denetime ve Kamu Denetimine İlişkin Açıklamalar	8
6.	Hukuki Konular	8
7.	Genel Kurullar	8
8.	Yapılan Bağışlar ve Sosyal Sorumluluk Projeleri	8
E.	Finansal Durum	9-12
1.	Mali Tabloların Özeti	9
2.	Önemli Faaliyet Göstergeleri ve Finansal Oranlar	9
3.	Mali Güç	9
4.	Finansman Kaynaklarının Gelişimi ve İşletmenin Bu Gelişim Çerçevesinde Uyguladığı Politikalar	9
5.	Kar Payı Dağıtımı	10
6.	İşletmenin Faaliyet Gösterdiği Sektör Hakkında Bilgi	10

**SERİ II 14.1 SAYILI TEBLİĞE İSTİNADEN HAZIRLANMIŞ
YÖNETİM KURULU ARA DÖNEM FAALİYET RAPORU**

7.	İşletmenin Sektör İçerisindeki Yeri	10
8.	Teşvikler	10
9.	İşletmenin Gelişimi	11
10.	İşletmenin Üniteleri	11
11.	Ürünler	11
12.	Verimlilik	11
13.	Satışlardaki Gelişmeler	12
F.	Riskler ve Yönetim Kurulunun Değerlendirmesi	12
1.	Risk yönetimi politikası	12
2.	Riskin Erken Saptanması Komitesi	12
3.	İleriye Dönük Riskler	12
G.	Diğer Hususlar	13
1.	Merkez Dışı Örgütler	13
2.	Şirket Faaliyetlerini Önemli Derecede Etkileyebilecek Mevzuat Değişiklikleri Hakkında Bilgi	13
3.	Şirketin Yatırım Danışmanlığı ve Derecelendirme Gibi Konularda Hizmet Aldığı Kurumlarla Arasında Çıkan Çıkar Çatışmaları ve Bu Çıkar Çatışmalarını Önlemek İçin Şirketçe Alınan Tedbirler Hakkında Bilgi	13
4.	Çalışanların Sosyal Hakları, Mesleki Eğitimi ile Diğer Toplumsal ve Çevresel Sonuç Doğuran Şirket Faaliyetleri Hakkında Bilgi	13
5.	İlişkili taraf işlemleri ve bakiyelerine ilişkin ortaklara sunulması zorunlu bilgiler... ..	13
6.	Paydaşlara Bilgi	13

**SERİ II 14.1 SAYILI TEBLİĞE İSTİNADEN HAZIRLANMIŞ
YÖNETİM KURULU ARA DÖNEM FAALİYET RAPORU****A. Genel Bilgiler****1. Raporun Dönemi**

01/01/2016-30/06/2016

2. Ortaklığın Unvanı

Ticaret Ünvanı : ASLAN ÇİMENTO A.Ş.
Ticaret Sicil ve Numarası : Gebze - 6714
MERSİS Numarası : 0089003431700016
Merkez ve Şubelerine ilişkin iletişim bilgileri :

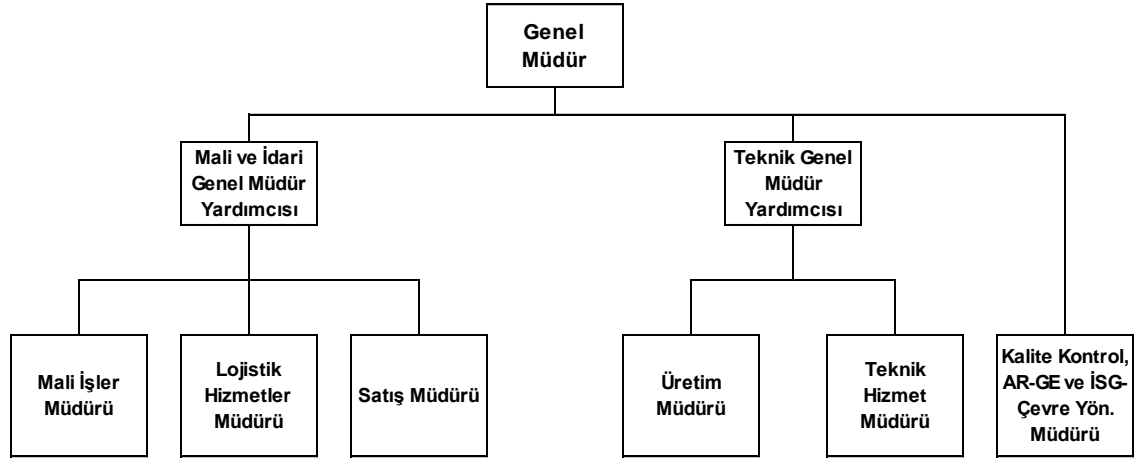
Merkez: Cami Mahallesi Kaplan Caddesi No:149 Darıca / KOCAELİ
Şube : Şube yoktur.

İnternet Sitesi Adresi : www.aslancimento.com.tr

3. Ortaklık Yapısı ve Sermaye Dağılımı

Ödenmiş Sermaye (TL) : 73.000.000

Ortaklar	Hisse Tutarı (TL)	%
OYAK Çimento A.Ş.	70.569.291,35	96,67
Diğer	2.430.708,65	3,33
Genel Toplam	73.000.000,00	100,00

4. Şirketin Organizasyon Yapısı

Dönem içinde İş Sağlığı Güvenliği ve Çevre Müdürlüğü adı Kalite Kontrol, AR-GE ve İSG-Çevre Yönetim Müdürlüğü olarak değiştirilmiştir.

5. İmtiyazlı paylar ve payların oy haklarına ilişkin açıklamalar

Oy haklarında imtiyaz yoktur. Her pay bir oy hakkı vermektedir. Azınlık payları yönetimde temsil edilmemektedir. Şirketimiz birikimli oy kullanma yöntemine yer vermemiştir. Şirket'in esas sözleşmesinin 8. maddesine göre kurucu hisse senetleri Şirket'in yönetim ve işleyişine karışma hakkını vermez. Kurucu hisselerine esas sözleşme ile tanınmış haklar Şirket'in süresince değiştirilemez.

**SERİ II 14.1 SAYILI TEBLİĞE İSTİNADEN HAZIRLANMIŞ
YÖNETİM KURULU ARA DÖNEM FAALİYET RAPORU**

A. Genel Bilgiler (devamı)

6. Yönetim Kurulu, Üst Düzey Yöneticileri ve Personel Sayısı İle İlgili Bilgiler

Yönetim Kurulu üyeleri Türk Ticaret Kanunu ve ilgili düzenlemeler gereğince Şirketimiz Esas Sözleşmesi hükümleri çerçevesinde seçilirler. Dönem içerisinde gerçekleşen değişiklikler bir sonraki Olağan Genel Kurul'da onaylanmak üzere Yönetim Kurulu kararı ile yapılmaktadır. Şirketin 2015 Yılı Olağan Genel Kurulu 25/03/2016 tarihinde yapılmıştır.

30/06/2016 tarihi itibarıyla Yönetim Kurulu Üyeleri:

Yönetim Kurulu	Görevi	Göreve Başlama Tarihi
OYKA Kağıt Ambalaj San.ve Tic. A.Ş. (Temsilcisi:Celalettin ÇAĞLAR)	Yönetim Kurulu Başkanı	30.12.2009
OYAK Pazarlama Hizmet ve Turizm A.Ş. (Temsilcisi:Necat DERVİŞ)	Yönetim Kurulu Başkan Yardımcısı	25.03.2016
Omsan Lojistik A.Ş. (Temsilcisi: Atila KONCALIOĞLU)	Yönetim Kurulu Üyesi	25.03.2016
OYAK Girişim Danışmanlığı A.Ş. (Temsilcisi: Özlem DEĞER)	Yönetim Kurulu Üyesi	25.03.2016
Ebgü Senem DEMİRKAN	Bağımsız Yönetim Kurulu Üyesi Kurumsal Yönetim Komitesi Başkanı Denetimden Sorumlu Komite Başkanı Riskin Erken Saptanması Komitesi Üyesi	25.03.2016
Faruk ÇİZMECİOĞLU	Bağımsız Yönetim Kurulu Üyesi Riskin Erken Saptanması Komitesi Başkanı Denetimden Sorumlu Komite Üyesi Kurumsal Yönetim Komitesi Üyesi	25.03.2016

Yönetim Kurulu'nda Dönem İçinde Yapılan Değişiklikler

25 Mart 2016 tarihinde yapılan 2015 yılı Olağan Genel Kurulu'nda Yönetim Kurulu Üye sayısı 6 olarak belirlenmiş ve şirket yönetim kurulu üyeliklerine Oyka Kağıt Ambalaj San. ve Tic. A.Ş. (Temsilcisi Celalettin ÇAĞLAR), OYAK Pazarlama Hizmet Turizm A.Ş. (Temsilcisi Necat DERVİŞ), OMSAN Lojistik A.Ş.(Temsilcisi Atila KONCALIOĞLU), OYAK Girişim Danışmanlığı A.Ş. (Temsilcisi Özlem DEĞER) 3 (üç) yıl süreyle, bir sonraki Olağan Genel Kurul toplantısına kadar görev yapmak üzere Bağımsız Yönetim Kurulu üyeliklerine Faruk ÇİZMECİOĞLU ve Ebgü Senem DEMİRKAN seçilmişlerdir.

Yönetim Kurulu Üyelerinin Görev ve Yetkileri

Şirket Yönetim Kurulu'nun 25.03.2016 tarihinde yaptığı toplantıda; Oyka Kağıt Ambalaj San. ve Tic. A.Ş.'nin (Temsilcisi: Celalettin ÇAĞLAR) Yönetim Kurulu Başkanlığı'na, OYAK Pazarlama Hizmet ve Turizm A.Ş.'nin (Temsilcisi: Necat DERVİŞ) Yönetim Kurulu Başkan Yardımcılığı'na seçilmelerine karar verilmiştir. Yönetim Kurulu Başkan ve Üyeleri Türk Ticaret Kanunu'nun ilgili maddeleri ve Şirket Esas Sözleşmesinde belirtilen görev ve yetkilere haizdir.

Yönetim Kurulunun Yıl İçerisindeki Toplantı Sayısı ve Yönetim Kurulu Üyelerinin Söz Konusu Toplantılara Katılım Durumu

Yönetim Kurulu 01.01.2016-30.06.2016 dönemi içerisinde 12 defa toplanmıştır. Yönetim Kurulu üyeleri, toplantılara düzenli bir biçimde iştirak etmiştir.

**SERİ II 14.1 SAYILI TEBLİĞE İSTİNADEN HAZIRLANMIŞ
YÖNETİM KURULU ARA DÖNEM FAALİYET RAPORU**

A. Genel Bilgiler (devamı)

6. Yönetim Kurulu, Üst Düzey Yöneticileri ve Personel Sayısı İle İlgili Bilgiler (devamı)

Üst Yönetim

Adı Soyadı	Görevi	Göreve Başlama Tarihi	Tahsili	Mesleki İş Tecrübesi
Hüseyin UYSAL	Genel Müdür	11.11.2014	Eskişehir Devlet Mühendislik ve Mimarlık Fakültesi Makina Mühendisliği	32 Yıl
Ertuğrul AKDAŞ	Mali ve İdari Genel Müdür Yardımcısı	30.12.2009	İstanbul İktisadi Ticari İlimler Akademisi	34 Yıl
İhsan ERÇİN	Teknik Genel Müdür Yardımcısı	20.02.2015	Dokuz Eylül Üniversitesi Mühendislik Fakültesi Maden Mühendisliği	17 Yıl

Üst Yönetim’de Dönem İçinde Yapılan Değişiklikler

Üst Yönetim’de dönem içinde değişiklik olmamıştır.

Üst Yönetim Hakkında Bilgi;

Hüseyin UYSAL 1958 Ordu doğumlu olup, Eskişehir Devlet Mühendislik ve Mimarlık Fakültesi Makina Mühendisliğinden mezun olmuştur. Hüseyin UYSAL 1984-2007 yılları arasında Ünye Çimento San. ve Tic.A.Ş.’de çalıştıktan sonra 2007-2014 yılları arasında Mardin Çimento San. ve Tic. A.Ş.’de Teknik Genel Müdür Yardımcılığı görevinde bulunmuştur. Hüseyin UYSAL’ın sektördeki mesleki deneyimi 32 yıldır.

Ertuğrul AKDAŞ, 1978 yılında İstanbul İktisadi Ticari İlimler Akademisini bitirmiştir. Mali müşavir olarak çeşitli şirketlerde görev almıştır. Çimento grubunda muhasebe müdürlüğü de dahil olmak üzere 34 yıldır OYAK Grubu şirketlerinde çeşitli kademelerde bulunmuştur. Ar-Ge ve sınai mülkiyet hakları konularında proje çalışmaları bulunmaktadır.

İhsan ERÇİN, 1999 yılında Dokuz Eylül Üniversitesi Mühendislik Fakültesi, Maden Mühendisliği Bölümünden mezun olmuştur.1999-2003 yılları arasında Yeraltı kömür ocak işletmelerinde ve Doğaltaş Mermer ocak işletmelerinde çalışmıştır. 2003 yılında Aslan Çimento A.Ş.’de Çimento sektörüne üretim müdürlüğünde farklı birim ve kademelerde çalışmış olup, Şubat 2015 tarihi itibarıyla Aslan Çimento A.Ş.’de Teknik Genel Müdür yardımcısı olarak görevini sürdürmektedir. İhsan ERÇİN’in mesleki deneyim süresi 17 yıldır.

Şirketimizin personel sayısı kapsam içi 147, kapsam dışı 107 olmak üzere toplam 254 kişidir.

7. Yönetim Kurulu üyelerinin şirketle kendisi veya başkası adına yaptığı işlemler ile rekabet yasağı kapsamındaki faaliyetleri

Şirketin 2015 yılı faaliyetlerine ilişkin 25/03/2016 tarihinde yapılan Olağan Genel Kurul Toplantısında Yönetim Kurulu Üyelerine TTK’nun ilgili maddeleri kapsamında işlem yapabilme izni verilmiştir.

2016 yılı ilk altı aylık dönem içerisinde bu kapsamda bir işlem gerçekleştirilmemiştir.

**SERİ II 14.1 SAYILI TEBLİĞE İSTİNADEN HAZIRLANMIŞ
YÖNETİM KURULU ARA DÖNEM FAALİYET RAPORU****A. Genel Bilgiler (devamı)****8. Personel ve İşçi Hareketleri ve Toplu Sözleşme Uygulamaları ve Personel ve İşçiye Sağlanan Hak ve Menfaatler**

30.06.2016 sonu itibariyle mevcudumuz 254 kişidir.

	2014	2015	Haziran 2016
Beyaz Yaka	92	101	107
Mavi Yaka	141	147	147
Toplam	233	248	254

Şirketimizde çalışanların tümü Sosyal Güvenlik bakımından 506 sayılı Sosyal Sigortalar Kanunu ile 5510 sayılı Sosyal Sigortalar ve Genel Sağlık Sigortası Kanunu'na; İş Hukuku bakımından ise 4857 sayılı İş Kanunu'na tabi olarak çalışmaktadır.

Toplu İş Sözleşmesi kapsamında olanlar kapsam içi, toplu iş sözleşmesi dışında çalışanlar ise kapsam dışı olarak adlandırılmaktadır.

Kapsam dışı personelin özlük hakları, Şirket'le çalışan arasında imzalanan hizmet sözleşmelerine göre, kapsam içi personelin özlük hakları ise bağitlanan toplu iş sözleşmesi hükümlerine göre yürütülmektedir.

Toplu İş Sözleşmesi Uygulamaları

Türkiye Çimento Endüstrisi İşverenleri Sendikası (ÇEİS) ile Türkiye Çimento, Seramik, Toprak ve Cam Sanayi İşçileri Sendikası(TÜRKİYE ÇİMSE-İŞ) arasında işyerimizi de kapsayan grup toplu iş sözleşmesi 27.01.2016 tarihinde bağitlanmış olup, 01.01.2016-31.12.2017 tarihleri arasında geçerlidir.

Kıdem tazminatı yükümlülük durumu

Dönem sonunda ayrılan kıdem tazminatı karşılık tutarı 5.311.515 TL 'dir.

9. Kurumsal Yönetim İlkeleri Uyum Raporu

Aslan Çimento 1 Ocak – 30 Haziran 2016 hesap döneminde Sermaye Piyasası Kurulu (SPK) tarafından yayımlanan "Kurumsal Yönetim İlkeleri"nde yer alan prensiplerin uygulanmasında gerekli özeni göstermiş olup Kurumsal Yönetim İlkelerine Uyum Raporu ile ilgili detaylı bilgi yıllık kapsamlı faaliyet raporlarında verilmiştir.

10. Esas Sözleşmede Yapılan Değişiklikler

25 Mart 2016 tarihinde yapılan 2015 yılı Olağan Genel Kurulu'nda, Borsa İstanbul A.Ş.'nin Kotasyon Yönergesi ile birlikte, Şirket'in genel kurullarında elektronik ortamda katılma ve oy kullanma sisteminin kullanılması TTK'nın 1527. maddesi uyarınca zorunlu hale geldiğinden Şirket Esas Sözleşmesinin 21. Maddesinde değişiklik yapılarak uygun hale getirilmiştir.

**SERİ II 14.1 SAYILI TEBLİĞE İSTİNADEN HAZIRLANMIŞ
YÖNETİM KURULU ARA DÖNEM FAALİYET RAPORU****B. Yönetim Kurulu Üyeleri ve Üst Düzey Yöneticilere Sağlanan Mali Haklar****1. Sağlanan huzur hakkı, ücret, prim, ikramiye, kar payı gibi mali menfaatlerin toplam tutarı**

25/03/2016 tarihli Olağan Genel Kurul Toplantısında; 1 Nisan 2016 tarihinden itibaren geçerli olmak üzere Bağımsız Yönetim Kurulu Üyelerine aylık net 4.200 TL ücret ödenmesi, diğer Yönetim Kurulu Üyelerine ise ücret ödenmemesi hususu kabul edilmiştir. Ayrıca tüm Yönetim Kurulu Üyelerine hayat sigortası yaptırılmaktadır.

Yönetim Kurulu üyelerine performansa dayalı ödüllendirme niteliğinde herhangi bir ödemede bulunulmamıştır.

Dönem içinde hiçbir yönetim kurulu üyesine ve yöneticilere borç verilmemiş doğrudan veya üçüncü bir kişi aracılığıyla şahsi kredi adı altında kredi kullandırılmamış veya lehine kefalet gibi teminatlar verilmemiştir.

Şirket üst düzey yöneticilerinin maaşları Şirket Yönetim Kurulu tarafından belirlenmektedir. Şirket içerisinde Şirket üst düzey yöneticileri de dahil olmak üzere kapsam dışı personele performansa dayalı ek ödeme yapılmaktadır.

C. Araştırma ve Geliştirme Çalışmaları

Alternatif enerji kaynaklarının üretim sürecinde kullanılması, yeni ürün geliştirilmesi ve ürün uygulamaları amacıyla çalışmalara devam edilmektedir.

D. Faaliyetleri ve Faaliyetlere İlişkin Önemli Gelişmeler**1. Yatırım Faaliyetleri**

30 Haziran 2016 tarihi itibarıyla yıl içinde yapılan yatırım harcamalarının tutarı 16.596.440 TL'dir. İlk altı aylık dönemde agrega tesis yatırımı, çimento öğütme verimliliğinin artırılması ve yatay cüruf silosu ile ilgili yatırımlar yapılmıştır.

2. İç Kontrol Sistemi ve İç Denetim Faaliyetleri

Şirketin iç kontrol sisteminin işleyişinin ve etkinliğinin gözetimini Denetim Komitesi yapar. Şirketin, muhasebe ve iç kontrol sistemi ile bağımsız denetimiyle ilgili olarak Şirkete ulaşan şikayetlerin incelenmesi, sonuca bağlanması, Şirket çalışanlarının, Şirketin muhasebe ve bağımsız denetim konularındaki bildirimlerinin gizlilik ilkesi çerçevesinde değerlendirilmesi konularında uygulanacak yöntem ve kriterler Denetimden Sorumlu Komite tarafından belirlenir. Denetim Komitesi yılda en az dört kere toplanır ve toplantı sonuçları tutanağa bağlanarak Yönetim Kurulu'na sunulur.

**SERİ II 14.1 SAYILI TEBLİĞE İSTİNADEN HAZIRLANMIŞ
YÖNETİM KURULU ARA DÖNEM FAALİYET RAPORU**

D. Faaliyetleri ve Faaliyetlere İlişkin Önemli Gelişmeler (devamı)

3. Doğrudan ve Dolaylı İştirakler

30 Haziran 2016 ve 30 Haziran 2015 tarihleri itibariyle konsolidasyona dahil edilen bağlı ortaklıkların faaliyet alanları ve iştirak yüzdelerinin detayı aşağıdaki gibidir.

Bağlı ortaklığın adı	Faaliyet alanı	30 Haziran 2016	30 Haziran 2015
OYAK Beton San. ve Tic. A.Ş.	Hazır beton üretimi ve satışı	%23,98	%23,98
Aslan Sağlık Eğitim ve Kültür Vakfı	Sağlık, eğitim ve kültür konularında bağış yapmak	-	%100
Marmara Madencilik San. ve Tic. Ltd. Şti.	Her çeşit maden araması, çıkarılması, bulunması, işlenmesi ve işletilmesi ile bunların ham, yarı mamul, mamul hale getirilmesi, alınması ve satılması	%98,90	%98,90

4. Şirketin İktisap Ettiği Kendi Paylarına İlişkin Bilgiler

Bulunmamaktadır.

5. Özel Denetime ve Kamu Denetimine İlişkin Açıklamalar

Şirket 2015 yılı mali tabloları bağımsız denetim firması DRT Bağımsız Denetim ve SMMM A.Ş. tarafından denetlenmiştir. 25 Mart 2016 tarihindeki Olağan Genel Kurulu'nda, 2016 yılı mali tablolarının denetimi için de yine DRT Bağımsız Denetim ve SMMM A.Ş., yılda iki kere denetim yapmak üzere seçilmiştir.

Ayrıca 2015 yılı kurumlar vergisi beyannamesi ve eklerinin tasdiki Boyut Denetim ve YMM Ltd. Şti. tarafından, 2016 yılı hesap döneminde kurumlar vergisi beyannamesi tam tasdik hizmeti Denet Yeminli Mali Müşavirlik A.Ş. tarafından yapılacaktır.

6. Hukuki Konular

Davalar

Şirket aleyhine açılmış davalar için %100 karşılık ayrılmaktadır. Şirketin mali durumunu ve faaliyetlerini etkileyebilecek nitelikte dava bulunmamaktadır.

İdari ve Adli Yaptırımlar

Bulunmamaktadır.

7. Genel Kurullar

Şirketin 25 Mart 2016 tarihli 2015 yılı Olağan Genel Kurul Toplantısında alınan tüm kararlar yerine getirilmiştir.

8. Yapılan Bağışlar ve Sosyal Sorumluluk Projeleri

01.01.2016 - 30.06.2016 döneminde 22.158 TL yardım ve bağış yapılmıştır.

**SERİ II 14.1 SAYILI TEBLİĞE İSTİNADEN HAZIRLANMIŞ
YÖNETİM KURULU ARA DÖNEM FAALİYET RAPORU**

E. Finansal Durum

1. Mali Tabloların Özeti

Mali tablolar SPK Seri II 14.1 sayılı tebliğe göre düzenlenmiştir.

Özet Finansal Durum Tablosu

(TL)	30/06/2016	31/12/2015
Dönen Varlıklar	186.489.455	160.947.498
Duran Varlıklar	288.584.066	280.943.421
Toplam Varlıklar	475.073.521	441.890.919
Kısa Vadeli Yükümlülükler	190.081.547	135.937.758
Uzun Vadeli Yükümlülükler	20.929.948	23.774.785
Özkaynaklar	264.062.026	282.178.376
Toplam Kaynaklar	475.073.521	441.890.919

Kar veya Zarar ve Diğer Kapsamlı Gelir Tablosu

(TL)	30/06/2016	30/06/2015
Hasılat	154.690.413	131.246.783
Esas Faaliyet Karı	45.403.459	38.895.309
Finansman Gideri Öncesi Faaliyet Karı	45.659.485	38.605.732
Vergi Öncesi Kar	39.693.047	32.651.795
Net Dönem Karı	31.740.587	26.352.536

2. Önemli Faaliyet Göstergeleri ve Finansal Oranlar

(%)	30/06/2016	30/06/2015
Faaliyet Kar Marjı	29,4%	29,6%
Net Kar Marjı	20,5%	20,1%
FAVÖK Marjı	36,3%	36,6%

3. Mali Güç

Şirketin TTK 376. madde içeriğinde belirtilen oranlar dikkate alındığında sermayenin karşılıksız kalması ve borca batıklık durumu bulunmamaktadır.

4. Finansman Kaynaklarının Gelişimi ve İşletmenin Bu Gelişim Çerçevesinde Uyguladığı Politikalar

Şirketimizin finansal kaynaklarında herhangi bir değişiklik olmamıştır. Şirket 01.01.2016-30.06.2016 döneminde ortaya çıkan finansman ihtiyacını kredi kullanarak sağlamıştır.

Çıkarılmış Bulunan Sermaye Piyasası Araçlarının Niteliği ve Tutarı

Dönem içinde herhangi bir sermaye piyasası aracı çıkarılmamıştır.

**SERİ II 14.1 SAYILI TEBLİĞE İSTİNADEN HAZIRLANMIŞ
YÖNETİM KURULU ARA DÖNEM FAALİYET RAPORU****E. Finansal Durum (devamı)****5. Kar Payı Dağıtımı**

Şirket, prensip olarak, geçerli olan yasal düzenlemeler ve Şirket Esas Sözleşmesi hükümleri çerçevesinde, finansal kaldıraç oranlarının ve yatırım / finansman ihtiyaçları ile piyasa öngörülerini dahil ileriye dönük serbest nakit yaratma beklentisinin izin verdiği ölçüde dağıtılabilir dönem karının tamamını nakit olarak dağıtma politikasını benimsemiştir. Kâr dağıtım politikası, ulusal ve global ekonomik şartlara, şirketin gündemindeki projelerine ve fonlarının durumuna göre Yönetim Kurulu tarafından her yıl gözden geçirilir.

Kâr payı, dağıtımına karar verilen genel kurul toplantısında Yönetim Kurulu'na yetki verilerek, mevzuat hükümleri çerçevesinde eşit veya farklı tutarlı taksitlerle, ilgili takvim yılının 15 Aralık tarihine kadar ödenir.

İlgili mevzuat hükümleri çerçevesinde Kar Payı Avansı dağıtımına Genel Kurul yetkilidir.

6. İşletmenin Faaliyet Gösterdiği Sektör Hakkında Bilgi

Türkiye Çimento Müstahsilleri Birliği (TÇMB) verilerine göre yurdumuz çimento sektörünün 2016 yılının ilk dört ayında geçen yılın aynı dönemine göre iç satışları (%19,34) oranında artmış, çimento ihracatı da (%12,40) oranında artmıştır. Sözkonusu pazar dinamikleri çerçevesinde üretim miktarı da (%21,91) artışla 23,1 milyon ton olmuştur.

TÇMB kaynaklı bilgiler ışığında bu döneme ait bölgesel pazarlar geçen yılın aynı dönemi ile karşılaştırıldığında;

- İç pazarda Ege (%27,79), Akdeniz (%26,22), İç Anadolu (%23,76), Marmara (%21,23), Karadeniz (%15,49) ve Doğu Anadolu (%3,46) bölgelerinde artış gerçekleşirken, G.Doğu Anadolu (%-3,82) bölgesinde azalış yaşanmıştır.

- Çimento ihracatı 2015 yılı aynı dönemi ile karşılaştırıldığında (%12,40) artmıştır.

Şirketimizin faaliyet gösterdiği Marmara bölgesinde bu yılın ilk dört ayında yapılan çimento ihracatı geçen yılın aynı dönemine göre (%42,51) artmıştır, iç pazar satışları ise %21,23 artışla 5,72 milyon ton gerçekleşmiştir.

7. İşletmenin Sektör İçerisindeki Yeri

1910 yılında, Türk çimento sektörünün ilk fabrikası ve Türkiye'nin ilk çimento markası olarak Darıca'da faaliyete başlayan, 106 yıldır bölgesine ve ülkemize hizmet vermekte olan Aslan Çimento A.Ş., Türk çimento sektöründe pek çok ilki başlatmış olup önemli bir sektör oyuncusu olarak Marmara Bölgesi'nde faaliyet göstermektedir.

Şirketimiz kaliteli ve geniş ürün yelpazesi ile gelecek dönemde de yapı sektörüne hizmet vermeye, sektörün ihtiyaçları doğrultusunda yeni ürün tipleri geliştirmek için araştırmalarına devam etmeye ve pazarda etkin ve saygın, çevreye duyarlı bir sektör oyuncusu olmaya devam edecektir.

8. Teşvikler

Atık baca gazı ısısından elektrik enerji üretimi ile ilgili olarak yatırım teşvik belgesi kapsamında gümrük vergisi muafiyeti, faiz desteği, sigorta primi işveren hissesi desteği, indirimli vergi oranı ve KDV istisnasından yararlanılmaktadır. Ayrıca, "Ön Ezici" yatırımı kapsamında, T.C. Ekonomi Bakanlığı'ndan (Teşvik Uygulama ve Yabancı Sermaye Genel Müdürlüğü), 14.700.000 TL tutarında , 31.03.2016 tarih ve 123576 no'lu , 25.05.2015 başlangıç - 25.05.2018 bitiş tarihli , KDV İstisnası , Gümrük Vergisi Muafiyeti destek unsurlu, yatırım teşvik belgesi alınmıştır.

5510 sayılı SGK kanunu çerçevesinde SSK primlerinden %5 indirim alınmaktadır.

**SERİ II 14.1 SAYILI TEBLİĞE İSTİNADEN HAZIRLANMIŞ
YÖNETİM KURULU ARA DÖNEM FAALİYET RAPORU**

E. Finansal Durum (devamı)

9. İşletmenin Gelişimi

Enerji maliyetlerinde tasarruf sağlamak ve üretim prosesinde çevresel boyutu da gözardı etmemek için, alternatif hammadde ve alternatif yakıt konularında çalışmalar devam etmektedir.

Şirketimiz sosyal sorumluluk bilincimiz ve öncelikleri ile uyumlu olarak faaliyetlerini iş sağlığı ve güvenliği, çevre duyarlılığı, maliyetlerini düzenli olarak optimize etmek ve müşterilerimize yenilikçi ürünler sunmak hedeflerine uyumlu bir şekilde sürdürmeyi planlamaktadır.

10. İşletmenin Üniteleri

Fabrikamızın ana ünitelerinin teknik özellikleri aşağıdaki tabloda verilmiştir:

Ekipman	Nominal Kapasite	Kuruluş Yılı
Konkasör,Hammadde	400 t/h	1976
Konkasör, çimento katkıları	250 t/h	1968
Farin Değirmeni (FD1,2,3)	2 x 60 t/h 1 x 175 t/h	FD1,2: 1968 FD3: 1976
Döner Fırın	3790t/d	1978/1999
Kömür Değirmeni	36 t/h	1985
Çimento Değirmeni 1	Nominal:120 t/h	1976
Çimento Değirmeni 2	Nominal:200 t/h	1976/2009
Çimento Değirmeni 3	Nominal:100 t/h	1996
Atıktan Türetilmiş Yakıt Tesisi	Nominal:10 t/h	2012
Atık Baca Gazı Isısından Elektrik Üretim Tesisi	Nominal : 7,5 MW	2014

11. Ürünler

Şirketimizin ürün gamını oluşturan çimento tipleri aşağıdaki tabloda özetlenmiştir.

Ürünün Adı	Tip ve Sınıfı	Standardı
Portland Çimentosu	CEM I 42,5 R	TS EN 197-1
Portland Kompoze Çimento	CEM II/A-M (S-L) 42,5 R	TS EN 197-1
Portland Kompoze Çimento	CEM II/A-M (S-L) 52,5 N	TS EN 197-1
Kompoze Çimento	CEM V/A (S-P) 32,5 N	TS EN 197-1
Portland Kompoze Çimento	CEM II/B-M (S-L) 42,5 R	TS EN 197-1

12. Verimlilik

Fabrikamızın 2016 yılı altı aylık kapasite kullanım oranlarının geçmiş yılın aynı dönemiyle karşılaştırılması aşağıdaki gibidir.

	01 Ocak – 30 Haziran 2016	01 Ocak – 30 Haziran 2015
Klinker (%)	88	85
Çimento (%)	88	85

**SERİ II 14.1 SAYILI TEBLİĞE İSTİNADEN HAZIRLANMIŞ
YÖNETİM KURULU ARA DÖNEM FAALİYET RAPORU**

E. Finansal Durum (devamı)

13. Satışlardaki Gelişmeler

30 Haziran 2016 tarihi itibarıyla altı aylık satış ciromuz geçen yılın aynı dönemine göre (%17,86) artarak 154.690.413 TL olmuştur.

(TL)	1 Ocak-30 Haziran 2016	1 Ocak-30 Haziran 2015
Toplam Satış Hasılatı	154.690.413	131.246.783

F. Riskler ve Yönetim Kurulunun Değerlendirmesi

1. Risk yönetimi politikası

Finansal aracın taraflarından birinin sözleşmeye bağlı yükümlülüğünü yerine getirememesi nedeniyle şirkete finansal bir kayıp oluşturması riski, kredi riski olarak tanımlanır. Şirket yalnızca kredi güvenilirliği olan taraflarla işlemlerini gerçekleştirme ve mümkün olduğu durumlarda, yeterli teminat elde etme yoluyla kredi riskini azaltmaya çalışmaktadır. Şirketin maruz kaldığı kredi riskleri ve müşterilerin kredi dereceleri devamlı olarak izlenmektedir. Kredi riski, müşteriler için belirlenen ve Şirket yönetimi tarafından incelenen ve onaylanan sınırlar aracılığıyla kontrol edilmektedir. Ticari alacaklar çok sayıda müşterileri kapsamaktadır. Müşterilerin ticari alacak bakiyeleri üzerinden devamlı kredi değerlendirmeleri yapılmaktadır.

Satış biriminin organizasyonu, müşteri memnuniyetini sağlamak ve varsa müşterilerimizin satın aldığı mal ve hizmete ilişkin talep ve şikayetlerini süratle karşılamak amacına yönelik oluşturulmuştur. Standardın altında kalan mal ve hizmetlerin telafi ve tazmini garanti edilmektedir. Ürün ve hizmet kalitesini olumsuz etkileyecek şartların oluşmasını önleyecek prosedürler oluşturulmuştur. Tedarikçi seçiminde buna dikkat edilir.

İş sağlığı ve güvenliği kapsamında her faaliyetle ilgili bir risk değerlendirmesi bulunmaktadır. Yeni bir faaliyet olduğunda risk değerlendirmesi de yapılmaktadır. Ayrıca risk bildirim sistemi ile fabrikanın her sahasında çalışan personelin gördükleri riskleri bildirmeleri sağlanmaktadır.

İskele faaliyetleri ile ilgili riskler ISPS yönetim ve denetim araçlarıyla düzenli olarak takip edilmektedir. Ayrıca, limanın Acil Durum İşletme Planı da hazırlanmıştır.

2. Riskin Erken Saptanması Komitesi

Şirketimizin 25 Temmuz 2012 tarihli yönetim kurulu kararıyla, 1 Temmuz 2012 tarihinde yürürlüğe giren 6102 sayılı Türk Ticaret Kanunu'nun 378'nci maddesine uyum amacıyla Riskin Erken Saptanması Komitesi kurulmuş olup 25 Temmuz 2012 tarihli özel durum açıklamasıyla KAP'ta duyurulmuştur. Söz konusu komiteye ilişkin yönergeler Şirketimizin internet sitesinde yer almaktadır. Şirketin varlığını, gelişmesini ve devamını tehlikeye düşürebilecek risklerin erken teşhisi, tespit edilen risklerle ilgili gerekli önlemlerin uygulanması ve riskin yönetilmesi Riskin Erken Saptanması Komitesi'nin görevidir. Komite yılda en az altı kere toplanır toplantı sonuçları bir rapor halinde Yönetim Kuruluna sunulur.

3. İleriye Dönük Riskler

Şirket yabancı para cinsinden borçlanmasından dolayı kur riski taşımaktadır. Söz konusu riski oluşturan yabancı para birimi USD'dir. Ayrıca kurlardaki artış dövizle bağlı girdi maliyetlerinin artışına neden olacaktır.

**SERİ II 14.1 SAYILI TEBLİĞE İSTİNADEN HAZIRLANMIŞ
YÖNETİM KURULU ARA DÖNEM FAALİYET RAPORU****G. Diğer Hususlar****1. Merkez Dışı Örgütler**

Şirketimizin merkez dışı örgütü bulunmamaktadır.

2. Şirket Faaliyetlerini Önemli Derecede Etkileyebilecek Mevzuat Değişiklikleri Hakkında Bilgi

Yoktur.

3. Şirketin Yatırım Danışmanlığı ve Derecelendirme Gibi Konularda Hizmet Aldığı Kurumlarla Arasında Çıkan Çıkar Çatışmaları ve Bu Çıkar Çatışmalarını Önlemek İçin Şirketçe Alınan Tedbirler Hakkında Bilgi

Bulunmamaktadır.

4. Çalışanların Sosyal Hakları, Mesleki Eğitimi ile Diğer Toplumsal ve Çevresel Sonuç Doğuran Şirket Faaliyetleri Hakkında Bilgi

2016 yılının ilk altı ayında eğitimlere 679 kişi katılmış ve teknik, mesleki gelişim, iş sağlığı ve güvenliği (İSG) eğitim konuları öncelikli olmak üzere toplam 8.419 saat eğitim gerçekleştirilmiştir.

131 kişi bireysel emeklilik sisteminde olup belirli oranlarda Şirket katkı sağlamaktadır.

Şirket Üst Yönetimi, Birim Müdürleri ve Şefler için özel sağlık sigortası uygulaması mevcuttur. Toplu İş Sözleşmesi kapsamındaki personeline doğum, evlilik ve ölüm ödenekleri verilmektedir.

5. İlişkili taraf işlemleri ve bakiyelerine ilişkin ortaklara sunulması zorunlu bilgiler

Şirketimizin ilişkili taraflar ile gerçekleştirilen işlemlerine ait bilgiler bağımsız incelemeden geçmiş 30.06.2016 tarihi mali tablolarımızın 6 sayılı dipnotunda yer almaktadır.

6. Paydaşlara Bilgi

Şirketimizin 25 Mart 2016 tarihinde yapılan 2015 yılı Olağan Genel Kurul toplantısında alınan karar çerçevesinde, 2015 yılı karının nakit dağıtımı 26 Mayıs 2016 tarihinde gerçekleştirilmiştir.